


2023-2024

# Εσωτερικός Κανονισμός Λειτουργίας

**15<sup>ο</sup> Δημοτικό  
Σχολείο Κατερίνης**

ΤΑΥΤΟΤΗΤΑ ΤΟΥ ΣΧΟΛΕΙΟΥ		
15° 12/θέσιο Δημοτικό Σχολείο Κατερίνης		Διεύθυνση Π/θμιας Εκπ/σης Πιερίας
	Κωδικός Σχολείου (ΥΠΑΙΘ)	9390170

ΣΤΟΙΧΕΙΑ			
Έδρα του Σχολείου (διεύθυνση)		Σβορώνου 15 , Τ.Κ.60134	
Τηλέφωνο	2351034154 2351031096	e-mail	<a href="mailto:mail@15dim-kater.pie.sch.gr">mail@15dim-kater.pie.sch.gr</a>
Τηλέφωνο Δ/ντριας		Ιστοσελίδα	<a href="http://15dim-kater.pie.sch.gr/">http://15dim-kater.pie.sch.gr/</a>
Διευθύντρια Σχολικής Μονάδας		Αργυροπούλου Σοφία	
Υποδιευθύντρια		Νταρή Γεωργία	
Πρόεδρος Συλλόγου Γονέων/Κηδεμόνων		Σωφρόνιος Τερζόπουλος	

## Περιεχόμενα

<b>Εισαγωγή</b> .....	3
Σύνταξη, έγκριση και τήρηση του Κανονισμού.....	4
Ταυτότητα και όραμα του σχολείου μας.....	4
<b>1. Βασικές αρχές και στόχοι του Εσωτερικού Κανονισμού Λειτουργίας</b> .....	5
<b>2. Λειτουργία του Σχολείου</b> .....	5
I. Διδακτικό ωράριο .....	5
III. Ωρολόγιο Πρόγραμμα του Σχολείου .....	6
<b>3. Σχολική και Κοινωνική Ζωή</b> .....	8
I. Φοίτηση .....	8
II. Σχολικοί χώροι .....	8
III. Διάλειμμα .....	8
IV. Σχολική εργασία.....	9
V. Συμπεριφορά - Δικαιώματα-Υποχρεώσεις.....	9
VI. Παιδαγωγικός έλεγχος.....	12
VII Καινοτόμες πρακτικές που έχουν υιοθετηθεί στο σχολείο .....	12
VIII Άλλα θέματα.....	12
<b>4. Επικοινωνία και Συνεργασία Γονέων/Κηδεμόνων-Σχολείου</b> .....	12
I. Σημασία της επικοινωνίας και της συνεργασίας σχολείου-οικογένειας.....	13
II. Διαδικασίες ενημέρωσης και επικοινωνίας Σχολείου και γονέων/κηδεμόνων.....	13
III. Σύλλογος Γονέων και Κηδεμόνων.....	14
IV. Σχολικό Συμβούλιο.....	14
V. Η σημασία της συνέργειας όλων.....	14
<b>Άρθρο 5: Πολιτική του σχολείου προστασίας από πιθανούς κινδύνους</b> .....	14
Αντιμετώπιση έκτακτων αναγκών.....	14
<b>Άρθρο 6: Εσωτερικός Κανονισμός Λειτουργίας-Διαδικασίες διασφάλισης της εφαρμογής</b> .....	17
<b>Πηγές</b> .....	18

## Εσωτερικός Κανονισμός Λειτουργίας

**Ο Εσωτερικός Κανονισμός Λειτουργίας του Σχολείου** επιδιώκει να εξασφαλίζει τις προϋποθέσεις και τις συνθήκες που είναι απαραίτητες για να πραγματοποιείται όσο καλύτερα γίνεται το έργο του σχολείου και να επιτυγχάνονται όσο γίνεται καλύτερα οι στόχοι που θέτουμε κάθε φορά ως σχολική κοινότητα (Διευθύντρια, εκπαιδευτικοί,-βοηθητικό προσωπικό, μαθητές/τριες και γονείς/κηδεμόνες).

Ο Κανονισμός βασίζεται σε όσα προβλέπονται από την πολιτεία για την εκπαίδευση και τη λειτουργία των δημόσιων και ιδιωτικών Σχολείων, ενσωματώνει αποδεκτές παιδαγωγικές αρχές και είναι προσαρμοσμένος στις ιδιαίτερες συνθήκες λειτουργίας του Σχολείου και τα χαρακτηριστικά της τοπικής σχολικής και ευρύτερης κοινότητας.

### Σύνταξη, έγκριση και τήρηση του Κανονισμού

Ο Εσωτερικός Κανονισμός Λειτουργίας για το **σχολικό έτος 2023-2024**, συντάχθηκε ύστερα από εισήγηση του Διευθυντή του Σχολείου, με τη συμμετοχή όλων των μελών του Συλλόγου . Η απόφαση εγκρίνεται από τον Σύμβουλο Εκπαίδευσης ΠΕ Περίας κ. Παπά Αναστάσιο που έχει την παιδαγωγική ευθύνη του σχολείου μας καθώς και από την Διευθύντρια Εκπαίδευσης.

Ο Εσωτερικός Κανονισμός Λειτουργίας με την έναρξη του σχολικού έτους κοινοποιείται σε όλους τους γονείς/κηδεμόνες και αναρτάται στην ιστοσελίδα του Σχολείου.

Η ακριβής τήρησή του αποτελεί ευθύνη και υποχρέωση όλων των μελών της σχολικής μας κοινότητας: της διεύθυνσης του Σχολείου, των εκπαιδευτικών, του βοηθητικού προσωπικού, των μαθητών/τριών, των γονέων και κηδεμόνων.

Ο Κανονισμός επικαιροποιείται σε τακτά χρονικά διαστήματα, μέσω της προβλεπόμενης από τον νόμο συμμετοχικής διαδικασίας όλων των μελών της σχολικής κοινότητας, έτσι ώστε να συμπεριλαμβάνει νέες νομοθετικές ρυθμίσεις, να ανταποκρίνεται στις αλλαγές των συνθηκών λειτουργίας του Σχολείου και τις, κατά καιρούς, αποφάσεις των αρμόδιων συλλογικών οργάνων του.

### Ταυτότητα και όραμα του σχολείου μας

Το Σχολείο μας αποτελείται από το κύριο σχολικό κτίριο που είναι μισθωμένο. (πρώην εκπαιδευτήρια «Παπαδημητρίου» και βρίσκεται στο κέντρο της πόλης επί της οδού Σβορώνου 15.

Επίσης ο Δήμος Κατερίνης έχει μισθώσει προς χρήση των αναγκών του σχολείου και άλλους χώρους επί της οδού Γούναρη. (αίθουσα εκδηλώσεων-πολλαπλών χρήσεων, αίθουσα πληροφορικής και Γυμναστήριο).

Σκοπός και όραμα του Σχολείου μας είναι η θεμελίωση ενός πλαισίου που υποστηρίζει το εκπαιδευτικό έργο και την απρόσκοπτη συμμετοχή όλων στην εκπαιδευτική διαδικασία, η διαμόρφωση κλίματος που στηρίζει την ολόπλευρη ανάπτυξη της προσωπικότητας των μαθητών/τριών, την εξασφάλιση της σωματικής ασφάλειας και της συναισθηματικής πλήρωσης όλων των μελών της σχολικής κοινότητας.

## 1. Βασικές αρχές και στόχοι του Εσωτερικού Κανονισμού Λειτουργίας

Ο Κανονισμός, περιλαμβάνει όρους και κανόνες, κατανομή αρμοδιοτήτων και ευθυνών, δικαιωμάτων και υποχρεώσεων για όλα τα μέλη της σχολικής κοινότητας έτσι ώστε να διαμορφώνεται στο σχολείο ένα παιδαγωγικό και διδακτικό κλίμα που διευκολύνει την απρόσκοπτη, μεθοδική και αποτελεσματική λειτουργία του. Ταυτόχρονα οι δυσκολίες και τα προβλήματα που προκύπτουν αντιμετωπίζονται από τα μέλη της σχολικής κοινότητας ως προκλήσεις και ευκαιρίες βελτίωσης, ανάπτυξης και ενδυνάμωσης παιδαγωγικών, διδακτικών, και άλλων πρακτικών.

Βασικοί στόχοι του Κανονισμού είναι οι μαθητές/τριες να διαμορφώσουν την προσωπικότητά τους, να διαπαιδαγωγηθούν με τον καλύτερο δυνατό τρόπο και να αποκτήσουν δεξιότητες οι οποίες έχουν βασικό και κυρίαρχο ρόλο στη μαθησιακή διαδικασία και ταυτόχρονα αποτελούν δεξιότητες ζωής, όπως η δημιουργικότητα, ο αυτοέλεγχος, η συναίσθηση της ευθύνης, η συνεργασία, η ενσυναίσθηση, ο αμοιβαίος σεβασμός, η αλληλοκατανόηση, η αποδοχή της διαφορετικότητας, ο σεβασμός όλων σε κοινούς συμφωνημένους κανόνες, η περιβαλλοντική συνείδηση, η προστασία της υγείας, καθώς και η εδραίωση της ισότητας, της αλληλεγγύης και της δημοκρατίας.

Μέσω των συμφωνημένων αρχών/κατευθύνσεων του Κανονισμού του Σχολείου μας επιδιώκεται:

- Να εξασφαλίζεται ένα υποστηρικτικό πλαίσιο για να πραγματοποιείται με επιτυχία το εκπαιδευτικό έργο και η απρόσκοπτη συμμετοχή όλων στην εκπαιδευτική διαδικασία.
- Να καλλιεργείται κατάλληλο κλίμα για την ανάπτυξη της προσωπικότητας του/της κάθε μαθητή/τριας αλλά και όλων των μελών της σχολικής κοινότητας.
- Να διασφαλίζεται η σωματική και ψυχική υγεία όλων των μελών της σχολικής κοινότητας.
- Να δημιουργούνται οι συνθήκες αξιοπρεπών και αποδοτικών συνθηκών διδασκαλίας, μάθησης και εργασίας.

## 2. Λειτουργία του Σχολείου

### 1. Σχολικό - διδακτικό έτος – διδακτικό ωράριο

Η έναρξη, η λήξη των μαθημάτων του υποχρεωτικού προγράμματος και του ολοήμερου, τα διαλείμματα, ο χρόνος διδασκαλίας κάθε διδακτικού αντικειμένου καθώς και η έναρξη και λήξη του σχολικού και διδακτικού έτους καθορίζονται από τις κείμενες διατάξεις και αποφάσεις του ΥΠΑΙΘΑ. Ανακοινώνονται στους γονείς και τους μαθητές/τριες με την έναρξη του διδακτικού έτους και αναρτώνται στην ιστοσελίδα του Σχολείου.

Σχολικό έτος είναι η περίοδος που αρχίζει την 1<sup>η</sup> Σεπτεμβρίου και λήγει την 31<sup>η</sup> Αυγούστου του επόμενου έτους.

Το διδακτικό έτος αρχίζει την 1<sup>η</sup> Σεπτεμβρίου και λήγει την 21<sup>η</sup> Ιουνίου του επόμενου έτους.

Η διδασκαλία των μαθημάτων αρχίζει στις 11 Σεπτεμβρίου και λήγει στις 15 Ιουνίου του επόμενου έτους. Όταν η 11<sup>η</sup> Σεπτεμβρίου ή η 15<sup>η</sup> Ιουνίου είναι αργία, τα μαθήματα αρχίζουν την

επόμενη εργάσιμη ημέρα ή λήγουν την προηγούμενη εργάσιμη ημέρα αντίστοιχα.

Το διδακτικό έτος για τους μαθητές χωρίζεται σε τρία (3) τρίμηνα. Το πρώτο τρίμηνο αρχίζει στις 11 Σεπτεμβρίου και λήγει στις 10 Δεκεμβρίου, το δεύτερο τρίμηνο αρχίζει στις 11 Δεκεμβρίου και λήγει στις 10 Μαρτίου και το τρίτο τρίμηνο αρχίζει στις 11 Μαρτίου και λήγει στις 15 Ιουνίου.

Όταν αποφασίζεται από το ΥΠΑΙΘΑ παράταση για το διδακτικό έτος και τη διδασκαλία των μαθημάτων, λόγω της πανδημίας, θα ισχύει η εγκύκλιος της παράτασης μόνο για τη συγκεκριμένη χρονική περίοδο.

**Το εβδομαδιαίο ωρολόγιο πρόγραμμα του σχολείου μας διαμορφώνεται ως εξής:**

**Υποχρεωτικό πρόγραμμα**

08.00-08.15	15'	Υποδοχή μαθητών/τριών
08.15-09.40	85'	1 <sup>η</sup> Διδακτική περίοδος
09.40-10.00	20'	Διάλειμμα
10.00-11.30	90'	2 <sup>η</sup> Διδακτική περίοδος
11.30-11.45	15'	Διάλειμμα
11.45-12.25	40'	5 <sup>η</sup> Διδακτική ώρα
12.25-12.35	10'	Διάλειμμα
12.35-13.15	40'	6 <sup>η</sup> Διδακτική ώρα - Λήξη υποχρεωτικού προγράμματος-αποχώρηση.

**Ολοήμερο πρόγραμμα / Αναβαθμισμένο Ολοήμερο πρόγραμμα**

(μόνο για τους μαθητές/τριες του σχολείου που συμμετέχουν στο Ολοήμερο)

1<sup>η</sup> Ζώνη : Μεσημβρινό γεύμα – Διατροφική Αγωγή

13.15-13.20	5'	Μετάβαση μαθητών Ολοήμερου στην αίθουσα σίτισης
13.20-14.00	40'	1 <sup>η</sup> ώρα Ολοήμερου Προγράμματος – Διατροφική Αγωγή
14.00-14.15	15'	Διάλειμμα

2<sup>η</sup> Ζώνη : Μελέτη - Προετοιμασία

14.15-15.00	45'	2 <sup>η</sup> ώρα Ολοήμερου Προγράμματος – Μελέτη, Προετοιμασία
15.00		Δυνατότητα 1 <sup>ης</sup> Αποχώρησης
15.00-15.15	15'	Διάλειμμα
15.15-15.55	45'	3 <sup>η</sup> ώρα Ολοήμερου Προγράμματος – Επιλογή διδακτικού αντικειμένου
15:55		Δυνατότητα 2 <sup>ης</sup> Αποχώρησης

3<sup>η</sup> Ζώνη : Σχολικοί Μαθητικοί Όμιλοι

15:55-16:40	45'	Σχολικοί Μαθητικοί Όμιλοι
16:40-16:45	5'	Διάλειμμα
16:45-17:30	45'	Σχολικοί Μαθητικοί Όμιλοι

Οι γονείς/κηδεμόνες των μαθητών/τριών που είναι εγγεγραμμένοι στο Ολοήμερο πρόγραμμα του σχολείου μας, δηλώνουν στην αίτηση-δήλωσή τους προς το σχολείο, την επιθυμία ως ώρα αποχώρησης του/των παιδιού/ων τους τις 15.00' ή 16.00' ή 17:30. Επιπλέον, δύναται η αποχώρηση να λαμβάνει χώρα και στις 14:55 με το πέρας της 1ης διδακτικής ώρας της 2ης ζώνης Στο σχολείο μας για το σχ. έτος 2023-2024 δεν υπάρχουν εγγραφές μαθητών στο Αναβαθμισμένο Ολοήμερο Πρόγραμμα.

## Πρωινή Ζώνη

(μόνο για τους μαθητές/τριες του σχολείου που συμμετέχουν στην πρωινή Ζώνη)

Πρωινή ζώνη		
7:15 – 8:00	45'	Υποδοχή και Φύλαξη μαθητών

Από το σχ. έτος 2023 -2024 λειτουργεί πρωινή ζώνη για τους μαθητές του σχολείου με ευθύνη της Διευθύντριας.

### II. Προσέλευση και αποχώρηση μαθητών/μαθητριών

Η ώρα υποδοχής των μαθητών/τριών από Δευτέρα - Παρασκευή είναι από τις 08.00' -08.15'.

Η έγκαιρη προσέλευση και η καλά οργανωμένη και ελεγχόμενη αποχώρηση είναι απαραίτητες προϋποθέσεις για την πραγματοποίηση του διδακτικού έργου και την εύρυθμη λειτουργία του σχολείου γενικότερα, είναι δε μαζί με την υπηρεσία των εφημερευόντων εκπαιδευτικών ο μηχανισμός εκείνος που προστατεύει την ασφάλεια των μαθητών/τριών και του προσωπικού του σχολείου.

Για λόγους ασφάλειας των μαθητών/τριών αλλά και για την ομαλή λειτουργία του προγράμματος, οι εισοδοί του σχολείου κλείνουν στις 08.15'. Σε περίπτωση που μαθητής/τρια προσέρχεται με ή χωρίς αιτιολογία με καθυστέρηση, ενημερώνεται η Δ/ντρια του σχολείου, ο οποίος τον/την συνοδεύει στο τμήμα ενημερώνοντας τον/την δάσκαλο/α, για να μη δημιουργείται αναστάτωση στο παιδαγωγικό έργο του τμήματος που φοιτά.

Οι μαθητές/τριες σε καμία περίπτωση δε φεύγουν από το σχολείο πριν τη λήξη των μαθημάτων χωρίς άδεια. Ακόμη και αν αργήσουν οι γονείς - συνοδοί στην αποχώρηση, οι μαθητές παραμένουν στο Ολοήμερο, ενημερώνοντας τον υπεύθυνο εκπαιδευτικό του Ολοήμερου. Αν παρουσιαστεί ανάγκη έκτακτης αποχώρησης κατά τη διάρκεια του σχολικού ωραρίου (π.χ. ασθένεια), ενημερώνεται ο γονέας/κηδεμόνας για να προσέλθει στο Σχολείο και να συνοδεύσει το παιδί στο σπίτι του αφού υπογράψει στο σχετικό έντυπο.

Οι εκπαιδευτικοί εφημερίας που είναι υπεύθυνοι, υποδέχονται τους μαθητές/τριες στην είσοδο του Σχολείου και οι γονείς/κηδεμόνες-συνοδοί αποχωρούν. Μετά το κουδούνι, με ευθύνη των εφημερευόντων, κλείνει η είσοδος του σχολείου. Κατά τη διάρκεια του χρόνου προσέλευσης των μαθητών/τριών δεν παρευρίσκεται χωρίς άδεια στον χώρο του σχολείου κανένας γονέας/κηδεμόνας.

Οι μαθητές/τριες που συνοδεύονται καθημερινά κατά την αποχώρησή τους περιμένουν τον γονέα/κηδεμόνα τους και δε φεύγουν ποτέ από το Σχολείο χωρίς τη συνοδεία τους. Οι γονείς/κηδεμόνες προσέρχονται έγκαιρα για την παραλαβή των μαθητών/τριών και παραμένουν έξω από τις εισόδους του σχολείου, χωρίς να παρεμποδίζουν τη διαδικασία αποχώρησης. Κάθε καθυστέρηση στην προσέλευση των συνοδών δημιουργεί κινδύνους για την ασφάλεια των μαθητών/τριών που ολοκληρώνουν το πρόγραμμά τους, αλλά και αυτών που παρακολουθούν το Ολοήμερο Πρόγραμμα. Σε περιπτώσεις δυσμενών καιρικών συνθηκών το σχολείο προβλέπει χώρους αναμονής και τροποποίηση της διαδικασίας ώστε να μειωθεί στο ελάχιστο η έκθεση γονέων και μαθητών στις καιρικές συνθήκες δίχως να τεθεί σε κίνδυνο η ασφάλεια των μαθητών.

Αν κάποιος γονέας/κηδεμόνας χρειαστεί, για ειδικό λόγο να πάρει το παιδί του πριν τη λήξη των μαθημάτων, χρειάζεται να ενημερώσει εγκαίρως τη Δ/ντρια του Σχολείου και τον/την δάσκαλο/α της τάξης.

### **III. Ωρολόγιο Πρόγραμμα του Σχολείου**

Το Σχολείο μας εφαρμόζει το Ωρολόγιο Πρόγραμμα, όπως αυτό ορίζεται από τις εγκυκλίους του ΥΠΑΙΘΑ και εξειδικεύεται από τον Σύλλογο Διδασκόντων με ευθύνη της Διευθύντριας.

Οι γονείς/κηδεμόνες ενημερώνονται έγκαιρα για προγραμματισμένες ή έκτακτες (γνωστές όμως εκ των προτέρων) αλλαγές που προκύπτουν στο Ωρολόγιο Πρόγραμμα, κατά της διάρκεια του σχολικού έτους, όπως επίσης και αλλαγές που σχετίζονται με αλλαγή διδασκόντων ως προς τα γνωστικά αντικείμενα.

### **3. Σχολική και Κοινωνική Ζωή**

#### **I. Φοίτηση**

Η φοίτηση των μαθητών/τριών στα Δημοτικά Σχολεία είναι υποχρεωτική και εποπτεύεται από τον/την εκπαιδευτικό της τάξης, ο οποίος/η οποία καταγράφει τις καθημερινές απουσίες και τις καταχωρίζει στο πληροφοριακό σύστημα του ΥΠΑΙΘΑ. Η ελλιπής φοίτηση και μάλιστα χωρίς σοβαρό λόγο, δυσχεραίνει τόσο το σχολικό έργο όσο και την πρόοδο των μαθητών/τριών. Την ουσιαστική αλλά και την τυπική ευθύνη απέναντι στο σχολείο και την πολιτεία για τη φοίτηση των μαθητών φέρουν κατά το νόμο οι γονείς/κηδεμόνες τους.

Όσον αφορά στη συμμετοχή των παιδιών στο μάθημα της Φυσικής Αγωγής, στην κολύμβηση καθώς και στις αθλητικές δραστηριότητες του σχολείου, είναι απαραίτητη η συμπλήρωση Ατομικού Δελτίου Υγείας για τους μαθητές των τάξεων Α', και Δ' σύμφωνα με σχετική εγκύκλιο.

#### **II. Σχολικοί χώροι**

Κοινός στόχος όλων είναι ο σεβασμός του σχολικού χώρου. Ο σεβασμός στα περιουσιακά στοιχεία του Σχολείου, τις υποδομές, τον εξοπλισμό αλλά και το φυσικό περιβάλλον του Σχολείου αποτελεί βασική υποχρέωση όλων των μελών της σχολικής κοινότητας. Με το ίδιο σκεπτικό υπάρχει φροντίδα για την τάξη και την καλαισθησία στις σχολικές αίθουσες, καθώς είναι ο ιδιαίτερος χώρος, όπου παραμένουν και εργάζονται μαθητές/μαθήτριες και εκπαιδευτικοί πολλές ώρες. Φροντίδα όλων να διατηρούνται οι χώροι καθαροί.

#### **III. Διάλειμμα**

Κατά τη διάρκεια του διαλείμματος οι μαθητές/τριες βγαίνουν στο προαύλιο, όπως έχει καθοριστεί για κάθε τάξη. Σε περίπτωση κακοκαιρίας οι μαθητές παραμένουν στις αίθουσες.

Με την ολοκλήρωση κάθε διδακτικής ώρας, ο/η εκπαιδευτικός εξέρχεται τελευταίος/α και είναι υπεύθυνος/η για το κλείδωμα της αίθουσας. Δεν επιτρέπεται η παραμονή των μαθητών/τριών στις αίθουσες ή στους διαδρόμους του σχολείου.

Το διάλειμμα είναι χρόνος παιχνιδιού, ανάπτυξης κοινωνικών σχέσεων αλλά και χρόνος ικανοποίησης βιολογικών αναγκών (φαγητό, νερό, πλύσιμο χεριών). Οι μαθητές/τριες αλληλεπιδρούν, παίζουν αρμονικά και για οποιοδήποτε πρόβλημα ή δυσκολία αντιμετωπίζουν απευθύνονται στους εφημερεύοντες εκπαιδευτικούς που βρίσκονται στο προαύλιο.



Κατά τη διάρκεια του διαλείμματος δεν επιτρέπεται κανένας ανήλικος ή ενήλικος να παρακολουθεί, να συνομιλεί ή να δίνει αντικείμενα σε μαθητές/τριες του σχολείου από τα κάγκελα του προαύλιου χώρου. Εάν επιθυμεί να δώσει φαγητό στο παιδί του παραδίδεται αυτό από τον γονέα/κηδεμόνα σε εφημερεύοντα εκπαιδευτικό του σχολείου.

Μόλις χτυπήσει το κουδούνι για μάθημα, οι μαθητές/τριες προσέρχονται στους προκαθορισμένους χώρους συγκέντρωσης για κάθε τάξη όπου τους παραλαμβάνουν οι εκπαιδευτικοί με τους οποίους έχουν μάθημα και τους συνοδεύουν στην αίθουσα διδασκαλίας ή στο προαύλιο σε περίπτωση που έχουν το μάθημα της Φυσικής Αγωγής.

#### **IV. Σχολική εργασία**

Οι μαθητές/τριες παρακολουθούν και συμμετέχουν ενεργά στην καθημερινή διδακτική διαδικασία και δεν παρακωλύουν το μάθημα σεβόμενοι το δικαίωμα των συμμαθητών/τριών τους για μάθηση. Για την απρόσκοπτη διεξαγωγή του μαθήματος, φέρνουν μαζί τους καθημερινά όλα τα απαραίτητα βιβλία, τετράδια, σχολικό υλικό, σύμφωνα με το πρόγραμμα της τάξης και μόνο ότι έχει σχέση με τη σχολική εργασία τους. Όταν ανατίθεται στα παιδιά εργασία για το σπίτι (κατ' οίκον εργασία) αυτή είναι σχεδιασμένη από τον εκπαιδευτικό της τάξης σύμφωνα με τις ανάγκες των μαθητών. Οι κατ' οίκον εργασίες ενίοτε αποτελούν συμπλήρωμα της εργασίας που γίνεται στην τάξη. Τα παιδιά μαθαίνουν να εργάζονται μόνα τους, να δημιουργούν, να αυτενεργούν, να είναι υπεύθυνα. Οι γονείς/κηδεμόνες συμμετέχουν στη μελέτη του παιδιού τους, επιβλέποντάς το, βοηθώντας το να αναστοχάζεται επί των πρακτικών μελέτης του.

Στόχος είναι το παιδί να μάθει να διαβάξει αυτόνομα, όσον το δυνατό νωρίτερα ακολουθώντας την πορεία της φθίνουσας καθοδήγησης. Οι γονείς/κηδεμόνες δεν διεκπεραιώνουν τις εργασίες του παιδιού αντί αυτού και αποφεύγουν να του προκαλούν άγχος. Η εμπιστοσύνη μεταξύ γονέων/κηδεμόνων και εκπαιδευτικών έχει κοινό στόχο την υγιή ανάπτυξη παιδιών με ολοκληρωμένη προσωπικότητα.

#### **V. Συμπεριφορά, Δικαιώματα, Υποχρεώσεις:**

##### **Η Διευθύντρια**

- Συμβάλλει στη δημιουργία κλίματος δημοκρατικής συμπεριφοράς των διδασκόντων/διδασκουσών και των μαθητών/τριών και είναι υπεύθυνη, σε συνεργασία με τους διδάσκοντες/ουσες, για την τήρηση της πειθαρχίας.
- Ενημερώνει τον Σύλλογο των Διδασκόντων για την εκπαιδευτική νομοθεσία, τις εγκυκλίους και τις αποφάσεις που αφορούν τη λειτουργία του Σχολείου και την εφαρμογή των προγραμμάτων εκπαίδευσης.
- Λαμβάνει μέριμνα για την εξασφάλιση παιδαγωγικών μέσων και εργαλείων, την καλή χρήση τους στη σχολική τάξη, τη λειτουργικότητα και την αντικατάστασή τους, σε περίπτωση φθοράς.
- Είναι υπεύθυνη, μαζί με την ομάδα καθαριότητας του σχολείου και με τους/τις εκπαιδευτικούς, για την καθαριότητα και αισθητική των χώρων του διδακτηρίου, καθώς και για την προστασία της υγείας και ασφάλειας των μαθητών/τριών.
- Απευθύνει στους διδάσκοντες/στις διδάσκουσες, όταν είναι απαραίτητο, συστάσεις με πνεύμα συναδελφικής αλληλεγγύης.

##### **Οι εκπαιδευτικοί**

- Εκπαιδεύουν τους μαθητές/τριες, σύμφωνα με τους σκοπούς και τους στόχους της εκπαίδευσης και μέσα στο πλαίσιο της εκπαιδευτικής πολιτικής, με την καθοδήγηση των Στελεχών της

εκπαίδευσης.

- Προετοιμάζουν καθημερινά και οργανώνουν το μάθημά τους, εφαρμόζοντας σύγχρονες και κατάλληλες μεθόδους διδασκαλίας, με βάση τις ανάγκες των μαθητών/τριών και τις ιδιαιτερότητες των γνωστικών αντικειμένων.
- Συνεργάζονται με τους μαθητές/τριες, σέβονται την προσωπικότητά τους, καλλιεργούν και εμπνέουν σ' αυτούς, κυρίως με το παράδειγμά τους, δημοκρατική συμπεριφορά.
- Μεριμνούν για τη δημιουργία κλίματος αρμονικής συνεργασίας και συνεχούς και αμφίδρομης επικοινωνίας με τους γονείς/κηδεμόνες των μαθητών/τριών, και τους ενημερώνουν για τη φοίτηση, τη διαγωγή και την επίδοση των παιδιών τους.
- Φροντίζουν για την πρόοδο όλων των μαθητών/τριών τους και τους προσφέρουν παιδεία διανοητική, ηθική και κοινωνική.
- Συμβάλλουν στην εμπέδωση ενός ήρεμου, θετικού, συνεργατικού, συμπεριληπτικού, εποικοδομητικού σχολικού κλίματος.
- Ενδιαφέρονται για τις συνθήκες ζωής των μαθητών/τριών τους στην οικογένεια και στο ευρύτερο κοινωνικό περιβάλλον, λαμβάνουν υπόψη τους παράγοντες που επηρεάζουν την πρόοδο και συμπεριφορά των μαθητών/τριών τους και υιοθετούν κατάλληλες παιδαγωγικές ενέργειες, ώστε να αντιμετωπισθούν πιθανά προβλήματα.
- Ενθαρρύνουν τους μαθητές/τριες να συμμετέχουν ενεργά στη διαμόρφωση και λήψη αποφάσεων για θέματα που αφορούν τους ίδιους και το Σχολείο και καλλιεργούν τις αρχές και το πνεύμα αλληλεγγύης και συλλογικότητας.
- Συνεργάζονται με τη Διευθύντρια, τους γονείς και τα αρμόδια Στελέχη Εκπαίδευσης για την καλύτερη δυνατή παιδαγωγική αντιμετώπιση προβλημάτων συμπεριφοράς, σεβόμενοι την προσωπικότητα και τα δικαιώματα των μαθητών/τριών.
- Ανανεώνουν και εμπλουτίζουν τις γνώσεις τους, σχετικά με τα διάφορα γνωστικά αντικείμενα και τις επιστήμες της αγωγής τόσο μέσω των διάφορων μορφών επιμόρφωσης και επιστημονικής παιδαγωγικής καθοδήγησης, που παρέχονται θεσμικά από το σύστημα της οργανωμένης εκπαίδευσης, όσο και με την αυτοεπιμόρφωση.
- Οι εκπαιδευτικοί βρίσκονται έγκαιρα μέσα στην τάξη τους, λίγο πριν την έναρξη της διδακτικής ώρας, για να υποδεχτούν τους μαθητές τους, αλλά και κατά την παραλαβή ή παράδοσή τους από ή σε άλλους εκπαιδευτικούς. Δεν τους αφήνουν μόνους/ες στην τάξη χωρίς την επίβλεψή τους, αν δεν ολοκληρωθεί η διαδικασία παράδοσης - παραλαβής.
- Συνοδεύουν πάντα τους μαθητές κατά τη μετάβαση τους μέσω της διάβασης, στις αίθουσες που βρίσκονται στους χώρους που έχουν μισθωθεί για τις ανάγκες του σχολείου επί της οδού Δ. Γούναρη. (Αίθουσα Πληροφορικής- Αίθουσα πολλαπλών χρήσεων-Αίθουσα ΖΕΠ-Τμήμα σίτισης ολοήμερου 1<sup>ης</sup> και 2<sup>ης</sup> Ζώνης) σύμφωνα με το ωρολόγιο πρόγραμμα.

## **Οι μαθητές/μαθήτριες**

- Αποδίδουν σεβασμό, με τα λόγια και τις πράξεις τους, προς κάθε μέλος της σχολικής κοινότητας.
- Κατά τη διάρκεια των μαθημάτων τηρούν τους κανόνες της τάξης. Συμμετέχουν ενεργά στην καθημερινή παιδευτική διδακτική διαδικασία και δεν παρακωλύουν το μάθημα, σεβόμενοι το δικαίωμα των συμμαθητών/τριών για μάθηση.
- Απευθύνονται στους/στις εκπαιδευτικούς και στη Διεύθυνση του Σχολείου και ζητούν τη βοήθειά τους, για κάθε πρόβλημα που τους απασχολεί και τους δημιουργεί εμπόδιο στη σχολική ζωή και πρόδοό τους.
- Προσέχουν και διατηρούν καθαρούς όλους τους χώρους του Σχολείου. Ταυτόχρονα ενδιαφέρονται για το σχολικό κτίριο και την υλική περιουσία του. Επίσης, δεν καταστρέφουν τα σχολικά βιβλία που παρέχονται δωρεάν από την πολιτεία.
- Αποφεύγουν ρητά την άσκηση οποιασδήποτε μορφής βίας (σωματική, λεκτική ή ψυχολογική).

- Προσπαθούν να λύνουν τις αντιθέσεις ή διαφωνίες με διάλογο, ακολουθώντας διαδοχικά τα παρακάτω βήματα:
  1. Συζητούν άμεσα και ειρηνικά με αυτόν που έχουν τη διαφορά.
  2. Απευθύνονται στον εφημερεύοντα ή τον υπεύθυνο δάσκαλο του τμήματος.
  3. Απευθύνονται στη Διευθύντρια.
- Σε περιπτώσεις που γίνονται αποδέκτες ή παρατηρητές βίαιης λεκτικής, ψυχολογικής ή και σωματικής συμπεριφοράς, ενεργούν άμεσα και ακολουθούν τα παραπάνω βήματα.
- Συμβάλλουν στην υιοθέτηση αειφορικών πρακτικών, όπως η εξοικονόμηση ενέργειας και η ανακύκλωση υλικών.
- Στις σχολικές εκδηλώσεις και γιορτές αλλά και στις διδακτικές επισκέψεις εκτός Σχολείου ακολουθούν τους συνοδούς εκπαιδευτικούς και συμπεριφέρονται με ευγένεια και ευπρέπεια.
- Επικοινωνούν, όταν υπάρχει ανάγκη, με τους γονείς τους, μέσω των τηλεφώνων του Σχολείου, αφού ζητήσουν άδεια.

### **Γονείς και κηδεμόνες**

Φροντίζουν ώστε το παιδί να έρχεται έγκαιρα και ανελλιπώς στο σχολείο και να ενημερώνουν σε περίπτωση απουσίας του και για υγειονομικούς λόγους.

Διαβάζουν προσεκτικά όλες τις ανακοινώσεις που μεταφέρουν οι μαθητές σε έντυπη μορφή αλλά και να παρακολουθούν το ηλεκτρονικό τους ταχυδρομείο, όπως επίσης και την ιστοσελίδα μας, ώστε να ενημερώνονται για θέματα λειτουργίας του Σχολείου.

Συνεργάζονται αρμονικά σε προσωπικό επίπεδο αλλά και μέσω του Συλλόγου Γονέων και Κηδεμόνων, με τη Διεύθυνση και τον Σύλλογο Διδασκόντων, για θέματα που αφορούν τους μαθητές/τριες του σχολείου μας.

Ενημερώνουν έγκαιρα και προσκομίζουν τα σχετικά έγγραφα, αν υπάρχουν, για κάθε ειδικό θέμα που αντιμετωπίζουν τα παιδιά τους - θέματα υγείας, ειδικές εκπαιδευτικές ικανότητες ή ανάγκες, θέματα οικογενειακής και κοινωνικής κατάστασης - τα οποία μπορούν να επηρεάσουν την επίδοση, τη φοίτηση και συμπεριφορά του παιδιού μας και ζητούν τη συνδρομή του σχολείου.

Δεν επιτρέπεται σε κανέναν από τους γονείς και κηδεμόνες και, γενικότερα, σε κανένα ενήλικο άτομο να νουθετεί, να επιπλήττει ή να τιμωρεί παιδί στον χώρο του σχολείου. Όταν υπάρχει οποιοδήποτε πρόβλημα, αυτό συζητείται με τον/ην υπεύθυνο/η εκπαιδευτικό (του μαθητή που δημιουργεί το πρόβλημα) και στη συνέχεια με τη Διευθύντρια του Σχολείου, η οποία και θα πράξει τα δέοντα, σύμφωνα με τον ρόλο του.

### **Σχολικό/βοηθητικό προσωπικό**

Το βοηθητικό προσωπικό (καθαρίστρια, σχολικοί τροχονόμοι) οφείλει να βρίσκεται στο χώρο του σχολείου το καθορισμένο ωράριο και να ασκεί με επιμέλεια τα καθήκοντά του. Οι εκπαιδευτικοί δεν απευθύνονται στο βοηθητικό προσωπικό για ό,τι σχετίζεται με το έργο του, αλλά αναφέρουν τις παρατηρήσεις τους στη Διευθύντρια και εκείνος φροντίζει για τα περαιτέρω. Οι καθαρίστριες οφείλουν να ασφαλίζουν κάθε υλικό που τυχόν μπορεί να βλάψει τους μαθητές ενώ απευθύνονται στη Διευθύντρια για τυχόν προβλήματα που αντιμετωπίζουν και δέχονται παρατηρήσεις και εντολές για το έργο τους μόνο από αυτόν. Το βοηθητικό προσωπικό οφείλει να συμπεριφέρεται στους μαθητές, τους γονείς τους και τους εκπαιδευτικούς με τον δέοντα σεβασμό και να περιορίζεται αυστηρά στα καθήκοντά του.

## **Παιδαγωγικός έλεγχος**

Τα ζητήματα μη αποδεκτής συμπεριφοράς στο σχολείο αποτελούν αντικείμενο συνεργασίας των γονέων/κηδεμόνων με τον εκπαιδευτικό υπεύθυνο της τάξης, τη Διευθύντρια, τον Σύλλογο Διδασκόντων και τον Σύμβουλο Εκπαίδευσης ΠΕ Πιερίας, προκειμένου να υπάρξει η καλύτερη δυνατή παιδαγωγική αντιμετώπιση του θέματος. Σε κάθε περίπτωση και πριν από οποιαδήποτε απόφαση, λαμβάνεται υπόψη η βασική αρχή του σεβασμού της προσωπικότητας και των δικαιωμάτων του παιδιού. Οι σωματικές ποινές δεν επιτρέπονται.

Το σχολείο, ως φορέας αγωγής, έχει καθήκον να λειτουργεί έτσι ώστε οι μαθητές και μαθήτριες να συνειδητοποιήσουν ότι κάθε πράξη τους έχει συνέπειες, να μάθουν να αναλαμβάνουν την ευθύνη των επιλογών τους και να γίνουν υπεύθυνοι πολίτες. Αν η συμπεριφορά του μαθητή και της μαθήτριας δεν εναρμονίζεται με τα αποδεκτά πρότυπα και αποκλίνει από την τήρηση του εσωτερικού κανονισμού του σχολείου, τότε ενημερώνονται άμεσα οι γονείς/κηδεμόνες από τον δάσκαλο της τάξης και γίνεται μια συνάντηση στο σχολείο, για να δοθεί κάποια λύση στο πρόβλημα. Η στενή συνεργασία σχολείου-γονέων/κηδεμόνων είναι πάντα αναγκαία και επιβεβλημένη.

## **VII Καινοτόμα προγράμματα και πρακτικές**

Στο σχολείο μας υλοποιήθηκαν και θα υλοποιηθούν ευρωπαϊκά προγράμματα **Erasmus+**. Υλοποιούνται δράσεις και Εργαστήρια Δεξιοτήτων με θεματολογία κοινωνική, περιβαλλοντική, διατροφική, αγωγής υγείας, κυκλοφοριακής αγωγής, αειφορίας, πρώτων βοηθειών.

## **VIII Άλλα θέματα**

### **Προσωπικά δεδομένα**

Τηρείται απαρέγκλιτα η ισχύουσα νομοθεσία για τα προσωπικά δεδομένα όλων των μελών της σχολικής κοινότητας. Επιπροσθέτως, σύμφωνα με τις κείμενες διατάξεις και τον Γενικό Κανονισμό Προστασίας Δεδομένων της Ευρωπαϊκής Ένωσης (GDPR), επιβάλλεται η γραπτή συγκατάθεση των γονέων ως προς τη συλλογή, επεξεργασία και δημοσιοποίηση οπτικού υλικού των παιδιών τους.

### **Εμβολιασμός μαθητών/μαθητριών**

Σύμφωνα με την γνωμοδότηση της Εθνικής Επιτροπής Εμβολιασμών υποχρεωτικά είναι όλα εκείνα τα εμβόλια που είναι ενταγμένα στο Εθνικό Πρόγραμμα Εμβολιασμών. Ένα από τα δικαιολογητικά εγγραφής, αποτελεί και η επίδειξη του Βιβλιαρίου Υγείας ή άλλο στοιχείο από το οποίο αποδεικνύεται ότι έγιναν τα προβλεπόμενα εμβόλια.

## **4.Επικοινωνία και Συνεργασία Γονέων/Κηδεμόνων-Σχολείου**

### **I. Σημασία της επικοινωνίας και της συνεργασίας σχολείου-οικογένειας**

Πολύ σημαντική παράμετρος της συνολικής λειτουργίας του Σχολείου και του κλίματος που δημιουργείται είναι η επικοινωνία και η εποικοδομητική συνεργασία με τους γονείς/κηδεμόνες των μαθητών/τριών και με τον Σύλλογο Γονέων και Κηδεμόνων. Η εμπιστοσύνη του παιδιού στο

σχολείο ενισχύεται από τη θετική στάση των γονέων/κηδεμόνων προς το Σχολείο και τον εκπαιδευτικό.

Για οποιοδήποτε αίτημά τους οι γονείς/κηδεμόνες απευθύνονται στον/στην δάσκαλο/α της τάξης. Σε περίπτωση που δεν υπάρξει κοινά αποδεκτή λύση ή συνεννόηση, απευθύνονται στη Διευθύντρια του Σχολείου.

## **II. Διαδικασίες ενημέρωσης και επικοινωνίας Σχολείου και γονέων/κηδεμόνων**

Οι γονείς/κηδεμόνες μπορούν να εξυπηρετούνται για προσωπικά τους θέματα ή ζητήματα, κατόπιν επικοινωνίας με τη Δ/ντρια του σχολείου μέσω τηλεφώνου ή email.

Οι γονείς/κηδεμόνες σε **κανονικές συνθήκες**, μπορούν να ενημερώνονται δια ζώσης από τους εκπαιδευτικούς, την ημέρα και ώρα που έχει καθορίσει ο εκάστοτε δάσκαλος/α της τάξης, την οποία αναγράφει πάνω στο πρόγραμμα που δίνεται σε κάθε μαθητή με την έναρξη του διδακτικού έτους είτε εμβόλιμα όποτε ζητηθεί από τον εκπαιδευτικό ή τον γονέα.

Σε περιπτώσεις **έκτακτων συνθηκών**, η επικοινωνία των εκπαιδευτικών με τους γονείς/κηδεμόνες γίνεται είτε μέσω τηλεφώνου, ηλεκτρονικού μηνύματος ή τηλεδιάσκεψης.

Στην αρχή του διδακτικού έτους, ο Σύλλογος Διδασκόντων προγραμματίζει όλα τα ζητήματα που αφορούν στην εύρυθμη λειτουργία του σχολείου.

Κάθε φορά που η Δ/ντρια ή ο/η εκπαιδευτικός της τάξης κρίνει αναγκαία μία έκτακτη συνάντηση, καλεί τους γονείς/κηδεμόνες στο σχολείο, όπως και κατά την επίδοση του Ελέγχου Προόδου ανά τρίμηνο ή κατά την ολοκλήρωση του διδακτικού έτους για τους τίτλους προόδου -σπουδών.

Η είσοδος των γονέων/κηδεμόνων στο σχολικό χώρο επιτρέπεται μόνο κατά τις προβλεπόμενες ώρες συναντήσεων με τη Δ/ντρια και τους εκπαιδευτικούς των τάξεων.

Οι γονείς-κηδεμόνες οφείλουν να επικαιροποιούν τα στοιχεία επικοινωνίας τους, και να ενημερώνουν άμεσα τη Δ/ντρια και τους εκπαιδευτικούς για κάθε αλλαγή, ώστε το Σχολείο να έχει τα ισχύοντα τηλέφωνα τους και τις έγκυρες ηλεκτρονικές διευθύνσεις τους για την αποστολή ενημερωτικών σημειωμάτων ή και βεβαιώσεων για την πραγματοποίηση εκπαιδευτικών εκδρομών και επισκέψεων, για την παρακολούθηση εκπαιδευτικών θεαμάτων, δράσεων και ενημερωτικών εκπαιδευτικών συναντήσεων.

Τέλος, οι γονείς/κηδεμόνες θα πρέπει να έχουν φροντίσει είτε οι ίδιοι ή πρόσωπα που έχουν εξουσιοδοτήσει να είναι άμεσα διαθέσιμοι σε επικείμενες έκτακτες περιπτώσεις.

## **III. Σύλλογος Γονέων και Κηδεμόνων**

Οι γονείς/κηδεμόνες των μαθητών/τριών κάθε Σχολείου συγκροτούν τον Σύλλογο Γονέων και Κηδεμόνων, που φέρει την επωνυμία του σχολείου και συμμετέχουν αυτοδικαίως σε αυτόν. Ο Σύλλογος Γονέων και Κηδεμόνων είναι ένας σημαντικός θεσμός, αρωγός και αποτελεί αναπόσπαστο μέρος της Σχολικής Κοινότητας και για αυτό είναι σημαντική η συμμετοχή όλων των γονέων/κηδεμόνων. Βρίσκεται σε άμεση συνεργασία με τη Διευθύντρια, τον Σύλλογο Διδασκόντων του σχολείου, αλλά και με τον Πρόεδρο της Σχολικής Επιτροπής του Δήμου.

#### IV. Σχολικό Συμβούλιο

Σε κάθε σχολική μονάδα λειτουργεί 7/μελές Σχολικό Συμβούλιο, στο οποίο συμμετέχουν η Διευθύντρια του δημοτικού Σχολείου, η προϊσταμένη του νηπιαγωγείου, δύο εκπαιδευτικοί που ορίζονται από το σύλλογο διδασκόντων, δύο εκπρόσωποι του Δήμου Κατερίνης, ένας εκπρόσωπος του Συλλόγου Γονέων και κηδεμόνων. Έργο του Σχολικού Συμβουλίου είναι η συμβολή του στη διασφάλιση της εύρυθμης λειτουργίας της σχολικής μονάδας. Το Σχολικό Συμβούλιο συγκαλείται μία φορά ανά δύο μήνες ή έκτακτα όποτε το ζητήσει ο Δ/ντής του σχολείου. Λειτουργεί συλλογικά και εισηγείται στη Διευθύντρια και στον Σύλλογο Διδασκόντων σχέδια δράσης της σχολικής μονάδας που αφορούν ενδεικτικώς στην οργάνωση και λειτουργία της, στην υποστήριξη του εκπαιδευτικού έργου, στις συνθήκες υγιεινής, στην επικοινωνία μεταξύ των εκπαιδευτικών, των μαθητών και των γονέων/κηδεμόνων τους, καθώς και κάθε άλλο θέμα αναφορικά με την ταυτότητα και τον προσανατολισμό της σχολικής μονάδας, β) εισηγείται στη Διευθύντρια και στον Σύλλογο Διδασκόντων συγκεκριμένο σχέδιο αντιμετώπισης των κρίσεων που εμφανίζονται εντός της σχολικής μονάδας και τους υποστηρίζουν κατά την υλοποίησή του, γ) συμβάλλει στη διοργάνωση εκπαιδευτικών επισκέψεων, εκδρομών και εκδηλώσεων κάθε είδους και συνεργάζεται με φορείς της τοπικής κοινωνίας για την υλοποίησή τους, δ) συνεργάζεται με τον Σύλλογο Γονέων της σχολικής μονάδας και με τους εκπροσώπους του Δήμου στη σχολική επιτροπή ιδίως στα θέματα που σχετίζονται με την υλικοτεχνική υποδομή της σχολικής μονάδας, τη χρηματοδότηση αυτής από άλλες πηγές, πλην της τακτικής κρατικής επιχορήγησης, καθώς και τη διοργάνωση και τον συντονισμό δραστηριοτήτων κάθε είδους στην τοπική κοινωνία.

#### V. Η σημασία της συνέργειας όλων

Ένα ανοιχτό, συνεργατικό, συμπεριληπτικό και δημοκρατικό σχολείο έχει ανάγκη από τη σύμπραξη όλων των μαθητών/τριών, Διευθύντριας, εκπαιδευτικών, Συλλόγου Γονέων και Κηδεμόνων, Σχολικής Επιτροπής και της Τοπικής Αυτοδιοίκησης, για να επιτύχει στην αποστολή του.

#### **Άρθρο 5: Πολιτική του σχολείου προστασίας από πιθανούς κινδύνους ή έκτακτες συνθήκες**

##### **Αντιμετώπιση έκτακτων αναγκών**

Οι φυσικές καταστροφές παρουσιάζουν αυξητική τάση τα τελευταία χρόνια με ποικίλες συνέπειες στο ανθρωπογενές περιβάλλον. Οι σχολικές μονάδες, ως λειτουργικοί χώροι φιλοξενίας και δραστηριοποίησης ευάλωτη ομάδας του πληθυσμού, απαιτούν αυξημένο βαθμό ετοιμότητας έναντι των κινδύνων αυτών.

Για την προστασία από σεισμούς και συνοδά φυσικά φαινόμενα, επικαιροποιείται τακτικά το **Σχέδιο Μνημονίου Ενεργειών για τη διαχείριση του Σεισμικού Κινδύνου**, το οποίο συντάσσεται από τον Δ/ντή σε ειδική συνεδρίαση του Συλλόγου Διδασκόντων.

Με απόφαση του Συλλόγου Διδασκόντων, υλοποιούνται τρεις ασκήσεις ετοιμότητας για το σεισμό κατά τη διάρκεια του σχολικού έτους.

Η Διευθύντρια του σχολείου, στην αρχή του σχολικού έτους και σε συνεργασία με τον Σύλλογο Διδασκόντων, προβαίνει σε όλες τις απαιτούμενες ενέργειες που προβλέπονται για την

αντιμετώπιση των έκτακτων αναγκών εντός του σχολικού χώρου. Επίσης ενημερώνουν τους μαθητές/τριες για τους βασικούς κανόνες και τρόπους αντίδρασης κατά την εκδήλωση των φαινομένων αυτών.

Διευκρινίζεται ότι οι μαθητές/τριες σε περίπτωση σεισμού δεν αποχωρούν από το σχολείο μόνοι τους, αλλά παραδίδονται στους γονείς/κηδεμόνες τους ή σε άλλα πρόσωπα που οι γονείς/κηδεμόνες έχουν ορίσει γραπτώς για τον σκοπό αυτό.

Τέλος, σε καταστάσεις πανδημίας ή ακραίων-επικίνδυνων φαινομένων οι εκπαιδευτικοί, μαθητές/τριες, γονείς/κηδεμόνες και η Διευθύντρια, οφείλουν να συμμορφώνονται και να ακολουθούν ρητά τις οδηγίες που εκδίδουν οι εκάστοτε αρμόδιοι φορείς/υπηρεσίες: π.χ. ΕΟΔΥ, ΥΠΑΙΘ, Υπουργείο Πολιτικής Προστασίας, κ.ά. για την εύρυθμη λειτουργία της σχολικής μονάδας και την ασφάλεια των μελών της.

### **Χώρος συγκέντρωσης σε περίπτωση ανάγκης**

Σε περίπτωση εκτάκτων αναγκών, σεισμού, οι μαθητές και οι εκπαιδευτικοί σύμφωνα με το σχέδιο διαφυγής, συγκεντρώνονται στο προαύλιο του σχολείου. Ως δεύτερος χώρος καταφυγής ορίζεται το Πάρκο της Κατερίνης.

### **Ειδικό σχέδιο αποχώρησης λόγω έκτακτων συνθηκών**

Σε περίπτωση έκτακτης ανάγκης, για την ασφάλεια των μαθητών/τριών και των εκπαιδευτικών του σχολείου μας, έχει καταρτιστεί με απόφαση του Συλλόγου Διδασκόντων στον ετήσιο προγραμματισμό και αναρτάται στον πίνακα ανακοινώσεων το παρακάτω σχέδιο διαφυγής:

#### **Ισόγειο**

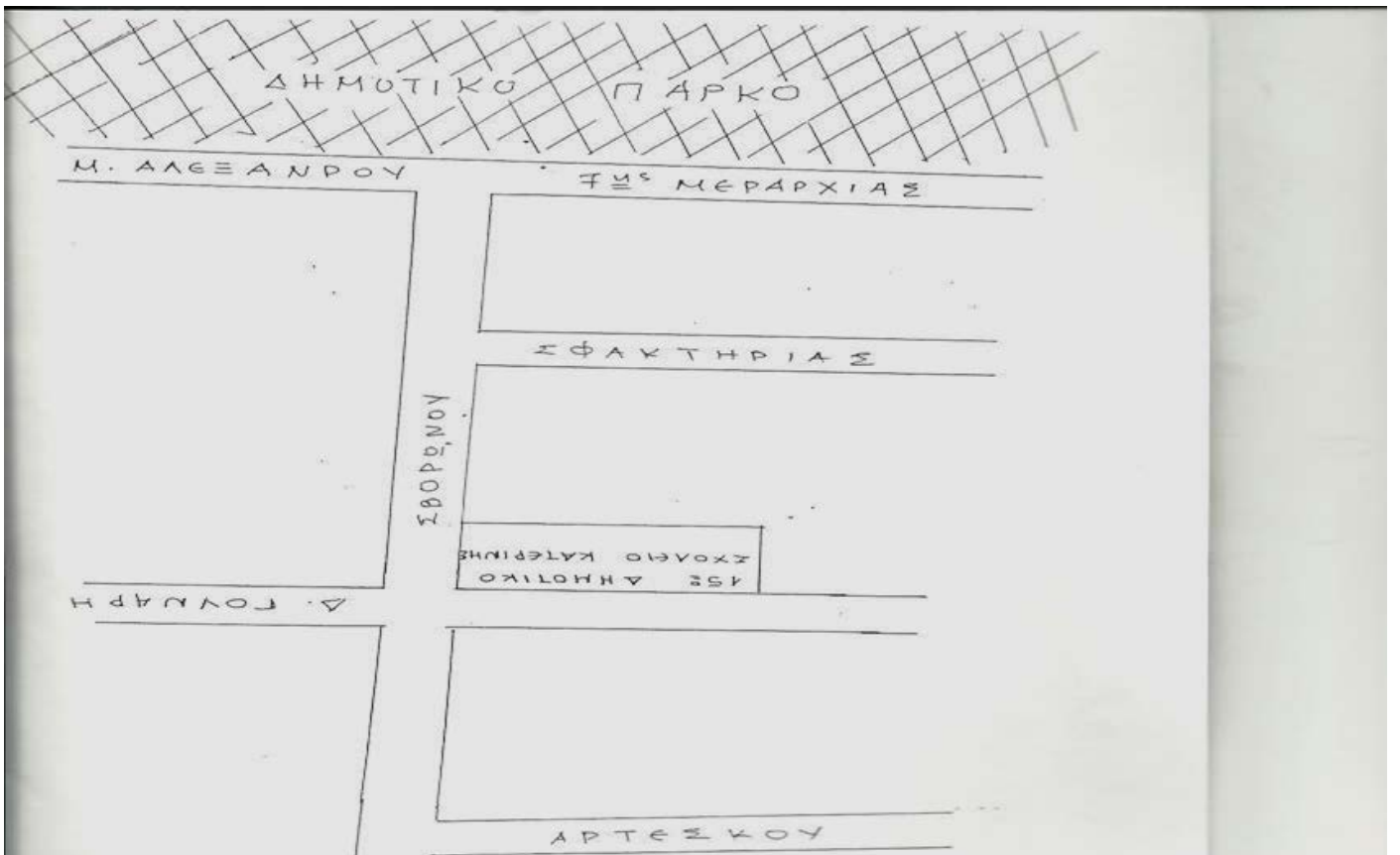
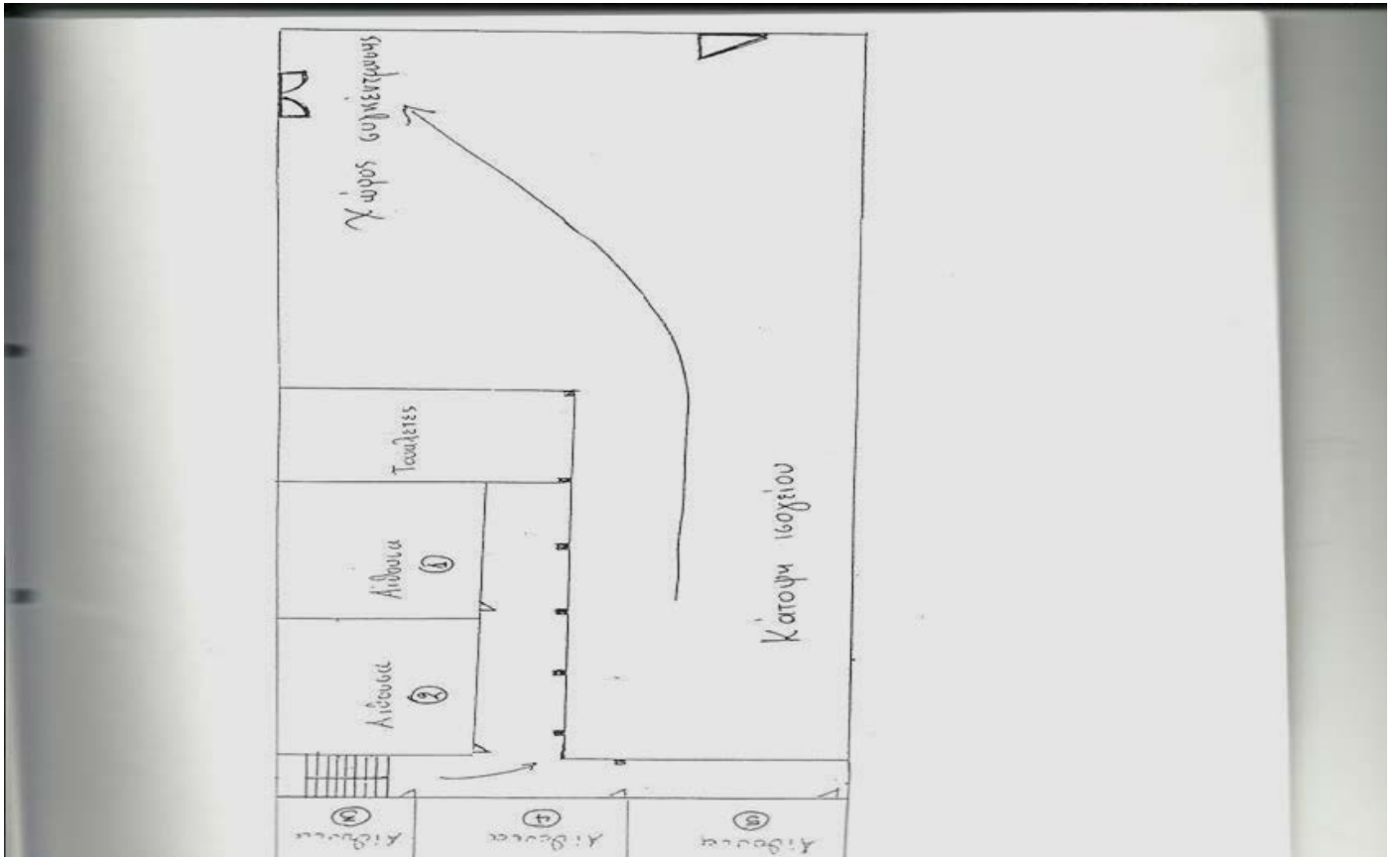
**Αίθουσα 5, Αίθουσα 4, Αίθουσα 3.**

#### **1<sup>ος</sup> όροφος**

**Αίθουσα 4, Αίθουσα 3, Αίθουσα 2, Αίθουσα 1**

#### **2<sup>ος</sup> όροφος**

**Αίθουσα 1, Αίθουσα 2, Αίθουσα 3, Αίθουσα 4, Αίθουσα 5**





**Άρθρο6: ΕσωτερικόςΚανονισμόςΛειτουργίας-Διαδικασίεςδιασφάλισηστηςεφαρμογήστου**

Ο κοινά συμφωνημένος Κανονισμός βασίζεται στην ισχύουσα νομοθεσία και στις σύγχρονες παιδαγωγικές και διδακτικές αρχές. Η τήρησή του από όλους τους παράγοντες του Σχολείου (Δ/ντριας, εκπαιδευτικούς, ειδικό εκπαιδευτικό-βοηθητικό προσωπικό, μαθητές/τριες, και γονείς/κηδεμόνες), με αμοιβαίο σεβασμό στον διακριτό θεσμικό ρόλο τους, αποτελεί προϋπόθεση της εύρυθμης λειτουργίας του σχολείου και είναι το θεμέλιο πάνω στο οποίο μπορεί το Σχολείο να οικοδομήσει για να πετύχει τους στόχους και το όραμά του.

Θέματα που ανακύπτουν και δεν προβλέπονται από τον Κανονισμό, αντιμετωπίζονται κατά περίπτωση από τη Διευθύντρια και τον Σύλλογο Διδασκόντων, σύμφωνα με τις αρχές της παιδαγωγικής επιστήμης και την κείμενη εκπαιδευτική νομοθεσία, σε πνεύμα συνεργασίας με όλα τα μέλη της σχολικής κοινότητας.

Οι γονείς/κηδεμόνες των μαθητών/τριών, ενημερώνονται ηλεκτρονικά για θέματα, ζητήματα, ανακοινώσεις και για τον εσωτερικό κανονισμό, από τη Διευθύντρια και τους εκπαιδευτικούς του σχολείου μας.

Κατερίνη 18 Σεπτεμβρίου 2023



Εγκρίνεται	
Ο Σύμβουλος Εκπαίδευσης ΠΕ Πιερίας (ο οποίος έχει την παιδαγωγική ευθύνη του σχολείου)	Η Διευθύντρια Π.Ε.
Παππάς Αναστάσιος	Τριανταφυλλίδου Παρθένα
Ημερομηνία: .....	Ημερομηνία: .....

## **Πηγές**

### Νομοθετικές ρυθμίσεις

- Ν.4823/2021, «[Αναβάθμιση του Σχολείου και άλλες διατάξεις](#)»
  - ΠΔ 79/2020, «Οργάνωση και λειτουργία νηπιαγωγείων και δημοτικών σχολείων»
  - Προγραμματισμός εκπαιδευτικού έργου Νηπιαγωγείων και Δημοτικών Σχολείων για το σχολικό έτος 2019-2020 ([Η Εγκύκλιος για Νηπιαγωγεία σε μορφή pdf](#), [Η Εγκύκλιος για Δημοτικά Σχολεία σε μορφή pdf](#))
  - Καθηκοντολόγιο Εκπαιδευτικών ([ΦΕΚ 1340/2002 – Φ.353.1/324/105657/Δ1/2002](#))
- Άλλες πηγές
- Σχολικός Οδηγός - Για τους γονείς και κηδεμόνες των μαθητών και μαθητριών των Δημόσιων Νηπιαγωγείων και Δημοτικών Σχολείων - Υπουργείο Παιδείας και Θρησκευμάτων
  - [Διεθνής Σύμβαση για τα Δικαιώματα του Παιδιού \(1989\)](#)
  - [Συνήγορος του Παιδιού](#)